



SINCE 1947  
서경대학교  
SEOKYEONG UNIVERSITY

# SEO KYEONG UNIVERSITY

---

2015

기관평가인증을 위한

## 서경대학교 자체진단평가보고서

제출일 2015. 5. 15

2015 기관평가인증을 위한  
**서경대학교 자체진단평가보고서**

본 보고서는 자체진단평가결과에 따라 정확하게 작성되었으며,  
보고서에는 사실과 다른 내용이나 고의적인 오류가 포함되지  
아니하였음을 확인합니다.

**확 인 자**

**서경대학교 총장 최 영 철 (인)**

■ 자체진단평가기획위원회

구 분	소 속	직 위	성 명
위원장	교양과정부	부총장	김범준
부위원장	전자공학과	기획처장	김 준
위 원	경영학부	대학원장	권근원
	경영학부	교무처장	정한경
	산업경영시스템공학과	학생처장	고현우
	국제비즈니스어학부	총무처장	장영기
	경영학부	사회과학대학장	박영선
	화학생명공학과	이공대학장	김환건
	컴퓨터공학과	산학협력단장	이광엽
간 사	전략기획실	전략기획과장	김용민

■ 자체진단평가연구위원회

구 분	소 속	직 위	성 명	담당영역
위원장	전자공학과	기획처장	김 준	총 괄
위 원	산업경영시스템공학과	학생처장	고현우	1. 대학사명 및 발전계획
	컴퓨터공학과	부교수	조영완	2. 교육
	컴퓨터과학과	부교수	노정규	
	컴퓨터과학과	부교수	신우창	3. 대학구성원
	컴퓨터공학과	부교수	김재현	4. 교육시설
	디자인학부	교 수	서인숙	5. 대학재정 및 경영 6. 사회봉사
간 사	전략기획실	전략기획계장	조경배	

# 머 리 말

서경대학교는 21세기 글로벌 무한경쟁시대에 급변하는 대내·외 교육환경에 적극적으로 대응하고 글로벌 사회에서 필요한 유능한 인재를 양성하기 위해 역량을 집중해 왔습니다. 우리 대학은 광복 직후인 1947년 서울 장충동에 국내 최초의 4년제 정규야간대학인 ‘한국대학’으로 출발하여, 1955년에 ‘국제대학’으로 교명을 변경하고, 이후 1987년에 현 학교법인 서경대학원에서 인수, 정릉동으로 교사를 이전하였으며 1992년 종합대학으로 승격되면서, ‘서경대학교’로 교명을 변경하고 2000년대 초 야간학과를 모두 주간학과로 전환하면서 주간 종합대학교 체제로 성장하였습니다.

우리 대학은 흥익인간의 정신을 이어받아 학문을 연구하고 교수하여 유능한 인재를 양성함으로써 인류공영의 이상사회 구현에 기여함을 건학이념으로, 지(智)·인(仁)·용(勇)을 교훈으로 삼고, ‘지혜(智慧)·인의(仁義)·용기(勇氣)’를 갖춘 지도적 인재양성을 교육목적으로 설정하고, 이를 달성하기 위해 ‘창조적 탐구인 양성(智慧)’, ‘세계적 교양인 양성(仁義)’, ‘실천적 전문인 양성(勇氣)’을 교육목표로 설정하여 21세기에 필요한 글로벌 인재양성에 노력해 왔습니다.

개교 61주년을 맞이한 2008년을 제2창학 원년으로 선포하고, 제2건학 이념을 ‘실용’으로 정립하여 우리 대학의 정체성을 학생들의 취업을 돕는 ‘취업교육중심대학’으로 확정하고, 슬로건을 ‘글로벌 강소대학’으로 결정함으로써 2002년도부터 추진해온 「서경비전 1013-장기발전계획」의 발전목표 달성에 박차를 가하게 된 결과 ‘2014년 서울 소재 4년제 종합대학 중 취업률 순위 10위 달성’의 결실을 맺게 되었습니다. 이러한 성과를 더욱 확고히 하고 우리 대학의 위상에 맞는 비전 및 발전목표를 재정립하여 발전방향을 유지하기 위해 2015년 4월 「서경비전 2025-중장기발전계획」을 수립, “CREOS형 인재를 양성하는 글로벌 실용교육중심대학”을 비전으로 제시하고 목표 달성에 매진해 나갈 것입니다.

이번에 실시되는 대학기관평가인증을 위한 자체진단평가보고서에는 우리 대학이 건학이념과 교육목적을 달성하기 위해, 평가를 통하여 한국대학평가원에서 제시하는 기본요건의 준수여부를 확인하고 대학의 현황 및 대학교육 전반을 점검하는 기회로 삼아 대학의 경쟁력을 강화하고 체계적인 교육 체계를 구축함과 동시에 “CREOS형 인재를 양성하는 글로벌 실용교육중심대학”의 모습을 갖추는 중장기 비전과 목표달성을 위한 개선방향을 도출하고자 합니다.

끝으로 자체진단평가보고서가 나오기까지 오랜 기간 동안 준비해주신 전 구성원의 노고에 감사드리는 바입니다. 아울러 평가준비 시작부터 마지막 현지방문평가까지 헌신해온 자체진단평가 기획위원, 연구위원 및 실무위원들에게도 진심으로 깊은 감사의 말씀을 드립니다.

2015년 5월  
서 경 대 학 교  
총장 최 영 철

SEO  
KYEONG  
SEOKYEONG  
SEO  
SEOKYEONG UNIVERSITY

CREOS형 인재를 양성하는  
글로벌실용교육중심대학  
[www.skuniv.ac.kr](http://www.skuniv.ac.kr)

제 1 장  
서 론

SEOKYEONG  
UNIVERSITY

# 1. 자체진단평가 목적

- 2011년부터 실시하고 있는 한국대학평가원의 대학기관평가인증제는 「대학이 교육기관으로서 기본요건을 충족하고 있는지 여부를 판정하여 그 결과를 사회에 공표함으로써 사회적 신뢰를 부여하는 제도」로서 ① 대학교육의 질 보증과 개선 ② 대학 자율성 확대에 따른 대학의 책무성 제고 ③ 대학교육 질에 대한 국민의 알 권리 충족 ④ 대학교육의 국제적 통용성 증대를 통하여 대학의 국내·외 경쟁력을 강화하고 고등교육의 질 제고에 대한 책무성을 확립하여 국제적인 통용성과 교류 협력 증진을 위한 고등교육 질 보증 체제를 구축하는데 그 목적이 있음
- 우리 대학은 자체진단평가를 통하여 한국대학평가원에서 제시하는 기본요건의 준수여부를 확인하고 대학의 현황 및 대학교육 전반을 점검하는 기회로 삼아 대학의 경쟁력을 강화하고 체계적인 교육 체계를 구축함과 동시에 “CREOS형 인재를 양성하는 글로벌 실용교육중심대학”으로서의 모습을 갖추고 중장기 비전과 목표를 달성하기 위한 개선방향을 도출하고자 함

# 2. 자체진단평가 내용

- 우리 대학의 자체진단평가는 한국대학평가원의 ‘대학기관평가인증 편람’에 따라 수행되었으며, 평가영역·평가부문·평가준거의 구성은 다음과 같음

평가영역	평가부문	평가준거 수
1. 대학사명 및 발전계획	1.1 대학사명 및 교육목표	1
	1.2 발전계획 및 특성화	2
	1.3 자체평가	1
2. 교육	2.1 교육과정	7
	2.2 교수·학습	3
	2.3 학사관리	4
	2.4 교육성과	2
3. 대학구성원	3.1 교수	8
	3.2 직원	3
	3.3 학생	4
4. 교육시설	4.1 교육기본시설	4
	4.2 교육지원시설	3
	4.3 도서관	1
5. 대학재정 및 경영	5.1 재정 확보	4
	5.2 재정 편성 및 집행	3
	5.3 감사	2
6. 사회봉사	6.1 사회봉사	2
<b>6개 영역</b>	<b>17개 부문</b>	<b>54개 준거</b>

### 3. 자체진단평가 절차

- 우리 대학의 자체진단평가는 기관평가인증제의 취지와 목적을 달성하고 평가업무를 체계적으로 추진하기 위하여  
가) 사전준비 나) 기본계획수립 다) 조직정비 라) 평가추진 마) 평가결과활용 단계로 구분하여 시행함
- 가) 사전준비
- 대학평가원과 정부의 기관평가 인증 관련 정책을 수시로 모니터링하고 기관평가인증제의 취지와 목적 을 정확히 인지하여, 이를 내부 구성원들에게 지속적으로 공유 및 전파하였음
  - 대학기관인증제에서 요구하는 필수평가준거 및 정량지표 실적의 최소기본요건 충족여부를 사전 시뮬레이션을 진행하여 파악함
- 나) 기본계획수립
- 기관평가인증제의 취지와 목적을 분석하여 자체진단평가의 기본 방침 및 목적을 설정하고 기본적인 추진일정 및 추진방법 등에 대한 계획을 수립하였음
- 다) 조직정비
- 기관평가인증의 전문적이고 체계적인 자체진단평가 수행을 위하여 자체진단평가 기획위원회 및 연구위원회, 실무위원회를 구성함
  - 위원회별 역할 및 업무분장 사항을 정하고 부서별 업무협조 체제를 정비하여 자체진단평가의 원활한 수행 및 유기적인 협조가 이루어질 수 있도록 함
- 라) 평가추진
- 연구위원회는 각 부서에서 수집된 자료를 바탕으로 영역별 평가 부문 및 준거에 대하여 분석 및 정리하고 실무위원회와 수차례의 회의를 통하여 대책 및 발전방안을 모색하였음
  - 연구위원회는 실무위원회의 초안 자료를 객관적인 시각에서 점검 및 분석하고, 우리 대학의 발전방향과 연계하여 대학운영에 대한 전반적인 사항을 진단하는 자체진단평가보고서를 집필함
- 마) 평가결과 활용
- 최종적인 평가결과는 총장에게 보고한 후 자체진단평가보고서 및 관련 첨부자료를 한국대학교육협의회 대학평가원에 제출함
  - 자체진단평가 결과는 구성원들과 공유하여 지속적인 개선과정을 통해 대학 운영에 적극 반영하도록 하며, 기관평가인증제 시행 목적에 따라 대학 교육의 질을 향상시키고 대학발전의 계기로 삼고자 함

■ 자체진단평가 추진일정

일 정	주요 추진내용
2012. 7 ~ 8	평가준거 분석 및 정량지표 시뮬레이션
2012. 9	자체진단평가 기본계획 수립
2012. 10	자체진단평가 기획위원회, 연구위원회, 실무위원회 구성
2012. 11 ~ 2013. 2	영역별 기초자료 수집 및 개선방안 도출
2013. 3 ~ 2014. 11	영역별 회의 진행 및 점검
2014. 11	2015학년도 상반기 대학기관평가인증(기본모형) 신청
2015. 1 ~ 3	자체진단평가보고서 초안 작성 및 근거자료 취합
2015. 4 ~ 5	자체진단평가보고서 최종 집필
2015. 5	자체진단평가보고서 총장 보고
2015. 5	자체진단평가보고서 한국대학교육협의회 대학평가원 제출
2015. 6	현지방문평가



## 4. 자체진단평가 조직 및 역할

### ■ 자체진단평가 기획위원회

- 자체진단평가 기획위원회는 평가인증의 기본방향 및 전략을 수립하고 구성원들의 인식 및 참여를 유도하며, 자체진단평가 수행을 위한 지원과 평가결과에 대한 심의 및 개선방향 자문에 대한 역할을 수행함

구 분	소 속	직 위	성 명
위원장	교양과정부	부총장	김 범 준
부위원장	전자공학과	기획처장	김 준
위 원	경영학부	대학원장	권 근 원
	경영학부	교무처장	정 한 경
	산업경영시스템공학과	학생처장	고 현 우
	국제비즈니스어학부	총무처장	장 영 기
	경영학부	사회과학대학장	박 영 선
	화학생명공학과	이공대학장	김 환 건
	컴퓨터공학과	산학협력단장	이 광 엽
간 사	전략기획실	전략기획과장	김 용 민

### ■ 자체진단평가 연구위원회

- 자체진단평가 연구위원회는 영역별 전문성을 가지고 자체진단평가 추진을 위한 제도 정비 및 의견수렴을 비롯하여 평가준거 개선방안에 대한 점검을 실시하였으며, 수집자료 검토 및 분석, 평가보고서 집필, 현지방문평가 대비 최종 점검 등의 역할을 수행함

구 분	소 속	직 위	성 명	담당영역
위원장	전자공학과	기획처장	김 준	총 괄
위 원	산업경영시스템공학과	학생처장	고 현 우	1. 대학사명 및 발전계획
	컴퓨터공학과	부교수	조 영 완	2. 교육
	컴퓨터과학과	부교수	노 정 규	
	컴퓨터과학과	부교수	신 우 창	3. 대학구성원
	컴퓨터공학과	부교수	김 재 현	4. 교육시설
	디자인학부	교 수	서 인 속	5. 대학재정 및 경영 6. 사회봉사
간 사	전략기획실	전략기획계장	조 경 배	

■ 자체진단평가 실무위원회

○ 자체진단평가 실무위원회는 연구위원회와 유기적으로 협조하여 각 영역별로 자체진단평가보고서 작성을 위한 기초자료 수집 및 초안 작성 등의 실무를 수행함

구 분	소 속	직 위	성 명
위원장	전략기획실	과 장	김 용 민
위 원	인사과	과 장	최 형 훈
	교무과	과 장	하 현
	학생과	계 장	정 규 혁
	총무과	과 장	최 형 택
	경리과	과 장	문 상 흠
	관리과	과 장	장 명 선
	건설본부	과 장	최 동 호
	학술정보관	과 장	김 성 훈
	교수학습개발센터	센터장	이 상 복
	종합인력개발센터	과 장	김 명 렬
	전략기획실	계 장	정 해 정
	전략기획실	계 장	조 경 배
	인사과	주 임	강 홍 석
	학술연구과	주 임	김 종 혁
	교무과	주 임	김 태 훈
	학사관리과	직 원	심 민 호
	입학관리과	주 임	홍 성 균
	학생과	주 임	조 성 연
	총무과	계 장	송 정 섭
	경리과	주 임	노 정 훈
	학술정보관	주 임	안 석 희
	교수학습개발센터	연구원	정 찬 호
	종합인력개발센터	주 임	우 종 욱
산학협력단	주 임	문 승 현	
간 사	전략기획실	주 임	방 효 영

SEOKYEONG UNIVERSITY

CREOS형 인재를 양성하는  
글로벌실용교육중심대학  
[www.skuniv.ac.kr](http://www.skuniv.ac.kr)

제 2 장  
대학개황

SEOKYEONG  
UNIVERSITY

# 1. 설립목적 및 교육목표

## ■ 건학이념

- 우리 대학은 「홍익인간의 정신을 이어받아 학문을 연구하고 교수하여 유능한 인재를 양성함으로써 인류공영의 이상사회 구현에 기여함」을 건학이념으로 함

## ■ 교육목적

- 건학이념을 구현하기 위한 우리 대학의 교육목적은 다음과 같음  
“건학이념에 따라 민족과 인류사회 발전에 필요한 심오한 학술이론과 유용한 응용방법을 연구·교수하고, 건전한 인격을 함양·도야하는 전인교육을 실시하여 지혜(智慧)·인의(仁義)·용기(勇氣)를 갖춘 지도적 인재를 양성함을 목적으로 한다.”
- 우리 대학의 교육목적의 내용은 ‘지혜를 갖춘 인재양성’, ‘인의를 갖춘 인재양성’, ‘용기를 갖춘 인재양성’으로 구체화할 수 있음  
즉, 우리 대학의 교육목적은 다음과 같음  
첫째, 지적인 면에서 지역사회와 국가, 나아가서는 인류사회의 발전에 필요한 심오한 학술이론과 유용한 응용 방법을 습득한 지혜로운 인재의 양성  
둘째, 건전한 인격을 함양·도야하는 전인교육에 의한 정의로운 인재의 양성  
셋째, 올바른 것을 과감히 실천할 수 있는 용기 있는 인재의 양성

## ■ 교육목표

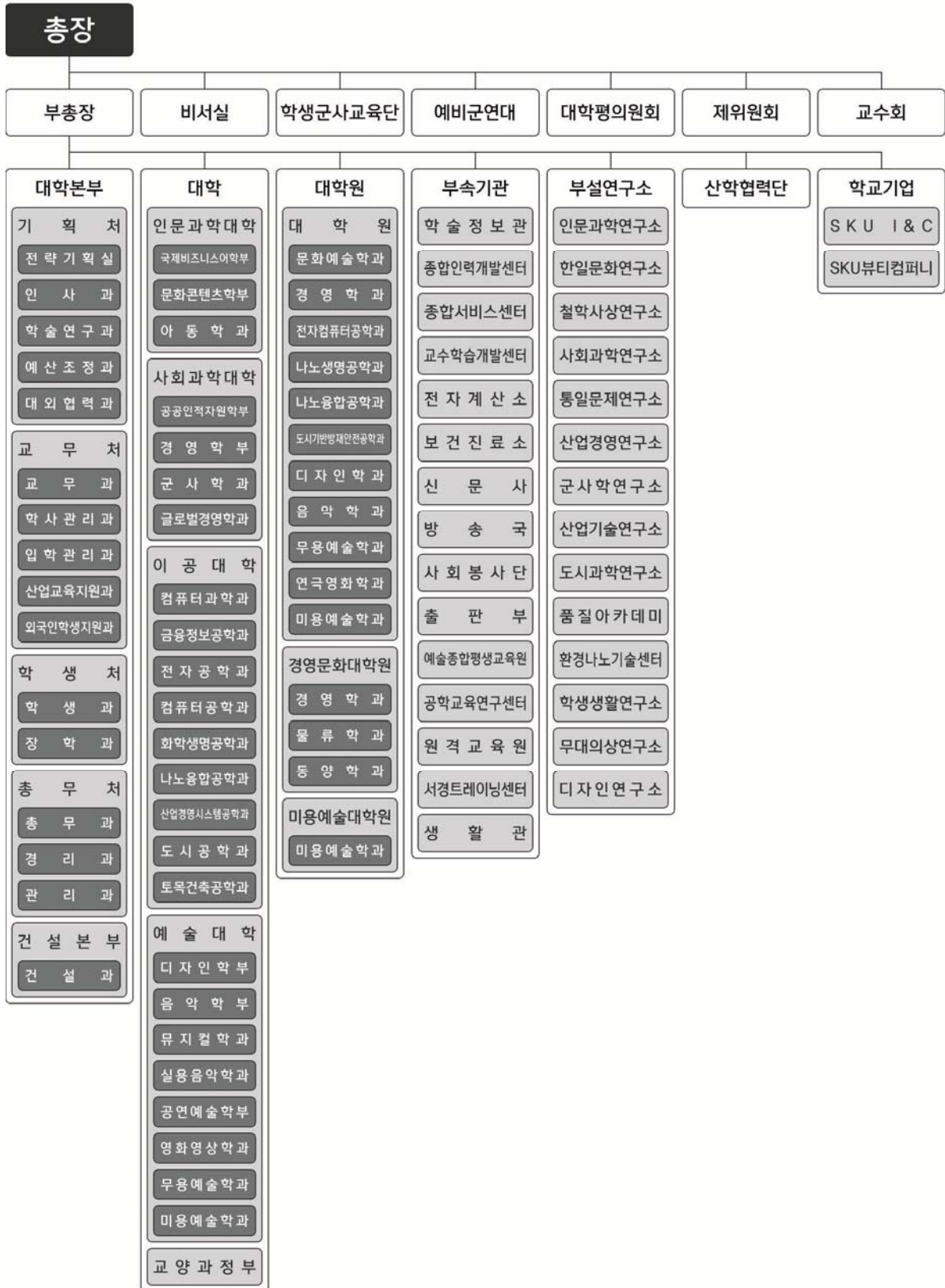
- 우리 대학은 ‘지혜(智慧)·인의(仁義)·용기(勇氣)를 갖춘 지도적인 인재의 양성’이라는 교육목적보다 구체화하여 교육현장에서 항상 실천되어야 할 지표로서의 교육목표를 다음과 같이 설정하였음  
첫째, 창조적인 탐구인을 기른다.  
둘째, 세계적인 교양인을 기른다.  
셋째, 실천하는 전문인을 기른다.
- 교육목표 중 하나인 ‘창조적 탐구인(智慧) 양성’은 교육목적의 ‘학술이론과 응용방법의 연구·교수를 통한 지혜(智慧)를 갖춘 인재양성’과 연계되어 있으며, ‘세계적인 교양인 양성’은 교육목적의 ‘인의(仁義)를 갖춘 인재양성’으로, 또한 ‘실천하는 전문인 양성’은 교육목적의 ‘용기(勇氣)를 갖춘 인재양성’과 연계를 이루고 있음
- 우리 대학은 이와 같은 건학이념, 교육목적 및 교육목표 아래 대학교육의 사명인 교육, 연구, 사회봉사의 실천을 위해 더욱 더 매진하며 세계화, 정보화 추세에 부응하는 특성화 정책을 수립하여 “CREOS형 인재를 양성하는 글로벌 실용교육중심대학”으로의 발전을 위해 노력하고 있음

## 2. 주요연혁

시 기	내 용
1947.10	재단법인 한국학원에서 한국대학 설립·개교(서울 중구 장충동)
1955.03	한국대학을 재단법인 국제학원에서 인수·승계, 국제대학으로 개명
1984.02	학교법인 명지학원에서 국제대학 인수(서울 서대문구 남가좌동)
1987.04	학교법인 성한학원(이사장 김성민)에서 국제대학 인수, 김인석 학장 취임
1988.03	서울 성북구 정릉동으로 교사 이전
1989.11	법인 독립·신설(학교법인 성한학원에서 학교법인 국제대학원 독립·신설)
1990.07	사회교육원 설립
1990.11	경영행정대학원 설립
1992.04	종합대학교 승격, 초대 총장에 오덕영 박사 취임
1992.06	학교법인 국제대학원에서 학교법인 서경대학원으로 법인명칭 변경
1992.07	대학원 설립
1992.09	서경대학교로 교명 변경(편제 : 4개 대학, 20개 학과)
1997.11	물류대학원 설립
1998.11	야간학과 주간으로 50% 전환
1999.03	종합서비스센터 설립
1999.11	교육대학원 설립
2001.08	투자정보대학원 및 사회과학대학원 설립
2002.03	교수학습개발센터, 사회봉사단 설립
2003.09	미용예술대학원 설립
2004.07	산학협력단 설립
2005.03	종합인력개발센터 설립, 사회교육원을 평생교육원으로 명칭 변경
2005.09	학군제휴 협약 체결(육군본부)
2006.07	산업대학원 설립(경영행정대학원, 물류대학원, 사회과학대학원 통합)
2007.03	학생군사교육단(ROTC) 창설

시 기	내 용
2007.08	야간학과 주간으로 100% 전환
2007.11	산업대학원을 경영대학원으로 명칭 변경, 교육대학원 폐지
2008.02	제8대 최영철 총장 취임
2008.03	미국 Southern New Hampshire University(SNHU)와 교육과정 공동운영 시행
2008.06	학교기업 설립(Paper House, KEN Research Center)
2008.10	공학교육연구센터 설립
2008.10	새로운 UI(University Identity) 선포 “제2창학 원년” 선포(비전 : “GLOBAL 강소대학”)
2008.11	WCU(World Class University) 선정 - 나노기술분야
2009.10	유담관 개관(학술정보관, 글로벌에듀케이션센터, 뷰티아트센터)
2010.03	영국 University of Chichester와 교육과정 공동운영 시행(미용예술학과)
2011.02	제9대 최영철 총장 취임
2011.03	계약학과 설치(학부, 대학원)
2012.02	해병대사령부와 학군교류협정 체결
2012.03	미국 University of Texas at El Paso(UTEP)와 교육과정 공동운영 시행
2012.04	원격교육원, 학교기업(SKU 뷰티컴퍼니) 설립
2012.10	제12회 한국대학신문대상 ‘교육특성화우수대학’상 수상(한국대학신문사 주관)
2012.11	서경트레이닝센터 설립
2013.06	평생교육원을 예술종합평생교육원으로 명칭 변경
2013.06	육군본부와 학군협약 체결
2014.02	제10대 최영철 총장 취임
2014.09	생활관 개관
2014.11	경영대학원을 경영문화대학원으로 명칭 변경
2015.03	편제 학 부 : 4개 단과대학, 7개 학부, 17개 학과 대학원 : 일반대학원 - 석사과정 11개 학과, 박사과정 5개 학과 경영문화대학원 - 석사과정 3개 학과 미용예술대학원 - 석사과정 1개 학과

### 3. 행정 조직 및 기구표



## 4. 주요 보직자

보직명	성명	소속학과
총장	최영철	-
부총장	김범준	교양과정부
대학원장	권근원	경영학부
기획처장	김준	전자공학과
교무처장	정한경	경영학부
학생처장	고현우	산업경영시스템공학과
총무처장	장영기	국제비즈니스어학부
인문과학대학장	장영기	국제비즈니스어학부
사회과학대학장	박영선	경영학부
이공대학장	김환건	화학생명공학과
예술대학장	김준	전자공학과
비서실장	한문성	경영학부

## 5. 교수·직원·학생 현황

### ■ 교수 현황

(2015. 4. 1기준)

구분	전임교원				비전임교원				
	교수	부교수	조교수	소계	겸임	초빙	기타	시간강사	소계
학부	32	71	106	209	19	28	50	309	406
대학원	1	1	-	2	-	-	11	14	25
계	33	72	106	211	19	28	61	323	431

### ■ 직원 현황

(2015. 4. 1기준)

일반직	계약직	계
80	38	118

### ■ 재학생 현황

(2015. 4. 1기준)

학부			대학원			특수 대학원	계
남	여	소계	석사	박사	소계		
3,208	3,537	6,745	143	113	256	201	7,202



## 6. 교육과정 편성 및 특색

- 우리 대학은 “창조적 탐구인, 세계적 교양인, 실천하는 전문인 양성”이라는 교육목표의 구체적 실현을 위해 “창의성, 인성, 열정을 갖춘 글로벌 리더”의 인재상을 설정하고 인재상이 갖추어야 할 요소역량으로서 지식의 탐구 역량, 창의적 사고 역량, 문제 해결 역량, 인본적 가치관, 폭넓은 교양, 글로벌 소통 역량, 전문적 실무 역량, 지식의 융합 역량, 도전적 실천 역량을 개발하기 위한 교육과정을 편성·운영함으로써 학생교육을 통해 그 목표를 달성하기 위해 노력하고 있음
- 우리 대학은 교육과정을 교양교육과정, 전공교육과정, 일반선택과정으로 구성하고 전공에 따라 교직과정을 편성하여 운영함. 교양교육과정은 교양필수, 균형교양, 자유선택으로 구성하여 전인적 인격형성에 중심을 두고 학문과 인생에 대한 개방적이고 종합적인 시야를 갖게 함으로써 세계적인 교양인을 양성할 수 있도록 하고 있으며, 이를 위해 구체적으로 교양필수과목을 유지하되 균형교양 및 자유선택 교과목을 다양하게 편성하고, 전공에 대한 기반적 성격보다는 시대적 변화에 능동적으로 대처할 수 있는 실용성 있는 교과목을 편성하며, 외국어 및 정보화 교육을 강화할 수 있도록 편성하여 우리 대학이 지향하는 인재가 갖추어야 할 핵심역량을 개발하기 위한 교양 교육과정을 편성·운영하고 있음
- 교양교육과정의 교양필수는 공통적으로 필수로 이수하여야 하는 교과목으로 구성되어 있으며, 균형교양은 ‘역사와 철학’, ‘문화와 예술’, ‘경제와 사회’, ‘자연과 기술’, ‘제2외국어’, ‘수리영역’의 6개 기초학문분야 영역으로 구분하여 이수영역 및 영역 내 교과목을 선택 이수하도록 하고 있고, 일반선택은 폭넓고 심화된 교양교육을 위해 다양하게 개설된 교과목을 이수학점에 대한 제한 없이 자유롭게 선택 이수하도록 하고 있음
- 우리 대학은 ‘실용교육중심대학’이라는 발전목표를 토대로 실용교육을 강화하기 위해 학과의 신설, 폐지, 통합을 통해 학문단위 학사구조를 개편하여 전공교육과정의 편제를 정비하고 이에 따라 전공교육과정을 개편하여 변화하는 학문적·사회적 요구를 수용함과 동시에 학문분야별로 특성화를 추구하고 있음
- 우리 대학의 전공교육과정은 단일전공, 복수전공, 부전공 등 다양한 형태로 운영되고 있으며 전공 내에서 심화전공을 이수할 수 있도록 하여 학생들의 선택권을 최대한 보장하면서 전공분야에 대한 첨단 전문지식을 보다 깊이 있게 습득할 수 있도록 편성·운영하고 있음
- 또한, 우리 대학의 전공교육과정은 학생들에게 복수전공, 부전공 이수 등 다양한 전공 선택권을 주기 위해 전공기초, 전공필수, 전공선택의 이수구분을 하지 않고 모든 전공교과목에 대해 선택적으로 수강하도록 하고 있으며 전공최저이수학점 또한 48학점으로 편성되어 있음

## 7. 주요 시설·설비 현황

(2015. 4. 1기준)

기준면적 (㎡)	보유면적(㎡)					교사시설 확보율(%)
	기본시설	지원시설	연구시설	부속시설	기타시설	
98,378	95,279	10,052	963	1,315	42,322	108.1

## 8. 예산·결산 현황

가) 예산 현황

(2014. 3. 1 ~ 2015. 2. 28)

계정과목		금액(천원)	계정과목		금액(천원)
운영 수입	등록금수입	59,133,931	운영 지출	보수	27,896,143
	전입금	1,758,560		관리운영비	9,653,883
	기부금	566,741		연구학생경비	23,601,256
	국고보조금	6,283,089		교육외비용	120,200
	산학협력단및학교기업전입금	100,001		전출금	2
	교육부대수입	3,817,140		(예비비)	280,149
	교육외수입	3,172,664			
자산및부채수입	11,511,977	자산및부채지출	24,632,890		
미사용전기이월자금	226,420	미사용차기이월자금	386,000		
자금수입합계	86,570,523	자금지출합계	86,570,523		

나) 결산 현황

(2013. 3. 1 ~ 2014. 2. 28)

계정과목		금액(천원)	계정과목		금액(천원)
운영 수입	등록금수입	59,458,529	운영 지출	보수	28,012,482
	전입금	882,208		관리운영비	9,842,186
	기부금	576,719		연구학생경비	23,188,754
	국고보조금	6,290,631		교육외비용	1,160,061
	산학협력단및학교기업전입금	100,000		전출금	-
	교육부대수입	3,752,687		(예비비)	-
	교육외수입	2,232,678			
자산및부채수입	18,004,012	자산및부채지출	29,775,692		
미사용전기이월자금	6,006,532	미사용차기이월자금	5,324,821		
자금수입합계	97,303,996	자금지출합계	97,303,996		

SEOKYEONG UNIVERSITY

CREOS형 인재를 양성하는  
글로벌실용교육중심대학  
[www.skuniv.ac.kr](http://www.skuniv.ac.kr)

제Ⅳ장  
종합 및 논의

SEOKYEONG  
UNIVERSITY

## 1. 대학사명 및 발전계획

### ■ 평가결과 요약

- 건학이념·교육목적·교육목표는 명확하고 체계적으로 정렬성을 갖추고 있으며, 교육목표를 통해 양성할 인재상과 핵심역량을 정의하고 교육과정 전반에 체계적으로 반영함
- 중장기발전계획과 특성화계획은 대학교육의 외부환경 변화와 내부역량 진단을 기초로 하여 전 구성원의 의견을 종합적으로 반영하여 합리적이며 체계적으로 수립되었고, 성과관리 추진체계 구축과 합리적인 예산 수립으로 실현가능성을 극대화함
- 중장기발전계획 및 특성화계획의 평가는 평가시스템을 통해 체계적이며 주기적으로 점검하고 있으며 평가결과를 바탕으로 지속적인 추진과 개선 결과를 대학운영에 반영하는 환류체제를 구축함
- 교육 및 운영 전반에 대하여 추진조직과 평가체계에 의하여 2년 주기로 정기적으로 자체평가를 실시하고 그 결과를 대내·외적으로 공시하고 있으며, 지표별 성과분석을 바탕으로 개선방안을 수립하여 교육과 대학 운영에 충실히 반영하는 환류체제를 구축함

### ■ 강점 및 개선점

- 건학이념과 교육목적을 통하여 교육목표를 뚜렷이 표명하고 있으며, 교육목표를 통하여 배출할 인재상을 정립하고, 인재상이 갖추어야 할 핵심역량을 구체적으로 명료하게 제시함
- 중장기발전계획과 특성화계획이 건학이념·교육목적·교육목표 그리고 인재상과의 정렬성을 확보함으로써 그리고 정확한 진단을 바탕으로 수정·보완됨으로써 우리 대학의 정체성을 확립하고 핵심역량 구축을 통해 비전을 달성할 수 있는 전기를 마련함
- 자체 평가 결과를 대학경영의 주요 자료로 활용하여 실효성이 높음

### ■ 발전방향

- 「서경비전 2025-중장기 발전계획」의 비전 및 발전목표에 대한 내부구성원들의 인지도 제고를 위한 홍보가 필요함
- 발전계획과 특성화계획의 세부추진과제에 대한 보다 체계적인 실적수집 및 평가, 환류 시스템의 구축이 필요함
- 대학자체평가 결과를 대학운영에 보다 효율적으로 반영하기 위한 환류체제의 정비 및 주요 교육지표에 대한 목표관리 시스템의 강화를 통해 경쟁력 있는 실용교육중심대학으로 발전할 수 있는 방안 도출이 필요함

## 2. 교육

### ■ 평가 결과 요약

- 우리 대학은 창조적 탐구인, 세계적 교양인, 실천적 전문인 양성이라는 교육목표의 구체적 실현을 위한 인재상을 정립하고 인재상이 갖추어야 할 요소역량을 개발하기 위한 교육과정을 편성·운영함으로써 학생교육을 통해 교육목표를 실현하고 있음
- 우리 대학은 학문적·사회적·시대적 요구 및 인재상을 반영하여 교양교육과정의 교양필수, 균형교양, 자유선택 교과목에 다양하게 편성하고 있으며, 균형교양의 영역 선택 및 영역 내 교과목 선택, 자유선택 교과목의 제한 없는 선택 이수를 통해 학생의 선택권을 보장하고 있음
- 우리 대학은 실무 능력을 갖춘 전문가에 요구되는 역량 개발을 위한 전공교육과정을 구축하고 있으며, 전공기초, 전공필수, 전공선택의 이수구분 없이 모든 전공교과목에 대해 선택적으로 수강하도록 하고 복수전공, 부전공, 심화전공 과정을 편성·운영함으로써 학생의 전공 선택권을 충분히 보장하고 있음
- 우리 대학은 ‘실용교육 중심대학’을 발전목표로 선정하고 실용교육을 강화함에 따라 실험·실습·실기 교육을 지속적으로 강화하여 왔으며 이에 따라 2015학년도 기준 이론+실험·실습·실기 과목을 포함한 실험·실습·실기 과목의 비율이 65.4%로 높은 수준을 나타내고 있음
- 우리 대학은 산업체와 사회가 요구하는 학생역량 개발을 위해 산업체 연계 계약학과 프로그램, 현장실습 학점 인정제도, 청년취업아카데미 등 다양한 교육과정을 편성·운영하고 있으며, 참여 학생의 비율이 꾸준히 증가하여 2014년 9.5%로 높은 수준을 나타내고 있음
- 우리 대학은 학술교류의 확대를 지속적으로 추진한 결과 2014년 현재 국외 17개국, 51개 대학 및 국내 11개 대학과 협정을 체결하고 있으며, 학점교류학생의 비율은 국내·외 모두 매년 최소요구수준 0.2%를 상회하고 있음
- 우리 대학은 교육과정 편성 및 운영을 위한 전문 조직으로서 교육과정위원회를 두고 상시적으로 운영하고 있으며 교육과정 개선을 위해 지속적으로 노력하고 있음
- 2014학년도 2학기 기준으로 20명 이하의 소규모 강좌 개설 비율은 50.8%이며 101명 이상 대규모 강좌의 개설 비율은 0.76%로 기준을 충족함
- 교수·학습 개선을 위해 교수학습개발센터를 설립하여 교수·학습·매체 영역별로 조직을 구성하고 전문 인력과 행정 지원 인력을 배치하여 예산을 지속적으로 확대 투입함으로써 다양한 프로그램의 개발·운영을 위해 노력하고 있음
- 교수법개발 연구회 지원, 교수법 특강 및 세미나 운영, 학습동아리와 서경튜터링 프로그램의 운영 등을 통해

교수·학습 우수 사례를 발굴하고 전파하는 등 다양하고 효과적인 교수·학습 개선 활동의 전개를 통해 수업의 질 향상을 위해 노력하고 있음

- 우리 대학은 체계적이고 합리적인 학사관리를 위하여 학칙, 학칙시행세칙, 기타 규정 등을 수립하고 학사행정에 이를 엄격하게 적용하고 있음
- 성적 평가는 A등급 30% 이하, A~B등급 70% 이하 상대평가를 원칙으로 하고 있으며, 2단계의 이의신청 절차를 두어 성적처리 과정의 오류로 인한 학생들의 불이익을 방지하고자 함
- 매 학기 수업평가를 실시하여 그 결과를 교원의 교육업적 평가, 우수 강의교원 포상, 교수법 향상 프로그램 참여 등에 반영하고 있으며, 평가결과 상위 30% 교과목을 학생들에게 공개함
- 성적우수자에게 장학금 혜택, 학점 초과이수 기회, 각종 선발 우선권을 주어 학업 성취동기를 고취시키며, 학사 경고자는 지도교수가 개별 상담을 실시하고 교수학습개발센터의 학습지원 프로그램에 참여하도록 권고함
- 2014년 11월 공시 기준 졸업생의 취업률은 67.1%로 기준을 충족함
- 재학생, 졸업생, 산업체 등 다양한 교육 수요자를 대상으로 교육만족도 조사를 실시하여 만족도를 향상시키기 위한 노력을 하고 있으며, 만족도 조사의 실효성을 높이기 위하여 설문 문항을 개선하였음

## ■ 강점 및 개선점

- 우리 대학은 창조적 탐구인, 세계적 교양인, 실천적 전문인 양성이라는 교육목표를 분명히 설정하고 있고 이를 실현하기 위한 인재상과 인재상이 지녀야 할 요소역량을 세부적으로 설정하여 요소역량을 개발하기 위한 교육 과정을 편성·운영함으로써 학생교육을 통해 교육목적을 달성할 수 있도록 체계를 갖추고 있음
- 우리 대학은 발전의 기본 방향으로 삼고 있는 실용교육 중심대학의 구현을 위해 지속적인 학문단위 학사구조를 개편하여 실용교육의 실현을 위한 전공교육과정 편제를 정비하였으며 학과(부)별로 전공교육의 내실화를 위한 다양한 노력을 하고 있고 종합인력개발센터를 중심으로 취업 지원을 위한 체계적 프로그램을 제공하고 있어 학생의 사회 진출에 필요한 실무적 역량을 달성하기 위한 교육을 충실히 제공할 수 있는 체계를 갖추고 있음
- 우리 대학은 교양교육과정의 필수 이수 학점수를 최소화하고, 자유롭게 이수할 수 있는 자유선택과정을 편성하고 있으며, 전공기초, 전공필수, 전공선택의 이수구분 없이 모든 전공교과목에 대해 선택 이수를 보장함으로써 학생의 선택권을 보장하고 복수전공, 부전공, 심화전공의 기회를 충분히 제공하고 있음
- 산업체 연계 계약학과 프로그램, 현장실습 학점인정제도, 청년취업아카데미, 취·창업 지원 프로그램, 교수학습개발센터의 학습 지원 프로그램 등 다양한 프로그램이 운영되고 있으나 우리 대학의 특성화된 프로그램을 개발하여 운영할 필요가 있음

- 교수학습개발센터는 지속적 발전을 하여 조직이 정비되고 예산이 확대되어 교수·학습 개선을 위한 프로그램이 개발·운영되고 있으나 향후에도 지속적 예산 확대가 필요하며 이를 토대로 더욱 다양하고 효과적인 프로그램을 개발하고 매체 부분의 지원도 강화할 필요가 있음
- 학사관리를 위한 규정이 체계적으로 수립되어 있으며, 엄격하게 성적을 평가하고 합리적인 이의신청 절차를 두고 있으나, 현행 규정에는 재수강자에 대한 평점 상한이 없어 향후 규정 개정 시 이를 고려할 필요가 있음
- 우리 대학은 실용교육 중심대학으로서 수업관리를 엄격하게 하고 내실 있는 교육을 실시하여 수업평가 점수가 최근 3년 간 4.3 이상으로 높은 평가를 받고 있으며, 졸업생의 취업률이 매년 높은 수준을 유지하고 있으나, 취·창업 프로그램을 확대하여 졸업생의 취업 역량을 더욱 강화하여야 함
- 다양한 교육 수요자를 대상으로 만족도 조사를 실시하여 만족도를 높이기 위한 노력을 하고 있으나, 재학생의 만족도가 낮은 편의시설과 대학 이미지를 개선하기 위한 적극적인 노력과 투자가 필요함

■ 발전방향

- 2015년 4월 수립된 「서경비전 2025-중장기발전계획」은 “CREOS형 인재를 양성하는 글로벌 실용교육중심대학”을 비전으로 제시하고 있고 “CREOS형 인재”를 새로운 인재상으로 설정하였으므로 CREOS(Creativity, Response, Experience, Obligation, Sharing)를 구성하는 핵심역량을 정의하고 이에 적합하도록 교육과정의 개편이 필요함
- CREOS형 인재 양성을 위해 ‘창의적 실용교육’, ‘공동체 역량 결집’, ‘교육 및 경영 인프라 혁신’의 3대 발전전략에 대해 16개의 핵심과제와 67개의 세부추진과제가 설정되었으므로 교육과정과 관련된 ‘창의적 실용교육’ 및 ‘교육 인프라 혁신’을 위한 방안을 구체화하여 우리 대학이 비교우위에 있는 분야를 설정하고 지원하여 대학 경쟁력을 제고해야 함
- 재학생을 대상으로 실시하는 진로·취업 캠프의 실효성을 높여 학생들이 개인별 특성에 맞는 진로를 설정할 수 있게 하며, 다양한 취·창업 프로그램 이수 기회를 제공하여 직업과 직무에 대한 이해도를 높이고 취업 역량을 강화할 필요성이 있음

### 3. 대학구성원

---

#### ■ 평가결과 요약

- 2014년 8월 대학정보공시 전임교원 확보율은 편제정원 기준 69.2%, 재학생 기준 63.1%로 최소기준값 61% 이상을 충족함
- 교원 임용의 공정성과 객관성을 확보하기 위하여 「교원인사규정」과 「교원신규임용규정」을 두고 있으며, 이에 근거하여 합리적인 절차와 공정한 방법에 따라 우수한 교원을 총원함
- 2014년 10월 대학정보공시 비전임교원 강의비율은 45.1%로 최소기준값 50% 이하를 충족하며, 최근 3년간 17.5% 감소하는 추세임
- 교수업적평가에 있어서 합리적인 평가절차와 투명하고 공정한 평가방법을 구축하였으며, 업적평가 결과를 교원 승진 및 재임용, 연구년, 포상 등에 활용함
- 교원의 교육과 연구지원을 위해 연구활동 지원, 교육활동 지원, 연구년 실시, 조교지원 등 다양한 제도와 정책을 수립하여 시행함
- 시간강사 강사료는 51,507원(2014년 6월 공시자료)으로 최소기준값을 충족하며, 최근 3년간 지속적으로 증가함
- 교수의 연구실적 및 연구비는 최소기준값을 충족하고 있으며, 연구의 장려를 위해 연구비, 연구활동, 연구성과에 대해 체계적인 지원정책을 운영함
- 지식재산권 및 기술이전 실적은 최소기준값을 충족하고 있으며, 대학 내에서 생산된 지식과 기술을 지속적으로 사회에 환원함
- 직원 1인당 학생 수는 60.4명(2014년 8월 대학정보공시)으로 최소기준값을 충족하고 있으며, 우리 대학의 교육목표 달성에 필요한 적절한 규모의 직원을 확보함
- 신규직원 채용과 직원평가, 승진 및 부서이동 등 전반적인 직원인사부분에서 합리적인 절차와 방법을 마련하여 시행함
- 직원의 전문성 개발을 위하여 교·내외 직무교육 및 각종 연수 프로그램을 지원하며, 직원의 후생복지를 위하여 「맞춤형 복지제도」를 주축으로 다양한 복지제도를 운영함
- 「고등교육법시행령」 등의 정부 학생선발 정책과 ‘창조적 탐구인 양성(智慧)·세계적 교양인 양성(仁義)·실천적 전문인 양성(勇氣)’이라는 우리 대학의 교육목표에 근거하여 공정하고 합리적인 절차에 따라 학생을 선발함



- 2014학년도 정원내 신입생 충원율은 99.4%로 최소기준값인 95%를 충족함
- 2014학년도 정원내 재학생 충원율은 100.1%로 최소기준값인 70%를 충족함
- 학생들의 학교생활, 학업, 진로, 취업 등 학생들이 직면하는 제반 분야에 대한 체계적인 상담체계를 구축하여 운영함

#### ■ 강점 및 개선점

- 2, 3학년 전체 재학생대상으로 국내최초 1박2일 진로지도 합숙 프로그램인 「비전캠프」와 「드림캠프」 프로그램을 운영하여 학생들의 진로상담과 함께 취업역량 강화에 노력하고 있음. 이런 노력의 결과로 2014년 교육부 발표 서울 소재 4년제 종합대학 중 취업률 10위 달성
- 심리상담, 학업상담, 진로·취업상담을 한 곳에서 동시에 진행할 수 있는 One-Stop Service 공간인 CLC존 (Counseling, Learning, Career Zone)을 2015년 초에 구축하여, 학생들이 손쉽게 편리하게 우리 대학의 전문 상담서비스를 제공받도록 함
- 전임교원의 확보율의 경우 최소기준값을 충족하였으나 앞으로도 지속적인 우수교원 충원이 필요하며, 산학협력, 실무분야 등 다양한 능력을 갖춘 우수교원 확보가 필요함
- 시간강사 강사료는 최소기준값을 충족하고 있으나, 시간강사의 복지 향상과 처우 개선을 위한 노력이 필요함
- 직원 1인당 학생 수는 최소기준값을 충족하였으나, 직원서비스의 강화를 위해 앞으로도 지속적인 충원이 필요함

#### ■ 발전방향

- 대학 구성원의 역량을 강화하고 결집하는 것은 대학 발전을 위하여 가장 중요한 일임. 우수 교직원을 확보하고 인사제도를 개편하여 구성원의 역량을 극대화하는 것이 필요함
- 교수 연구년 확대를 통한 우수 연구성과 창출, 해외 교류대학 파견 및 해외연수 지원 확대, 교직원 전문성 향상을 위한 연수·교육 프로그램 및 세미나 참가 지원 프로그램 개발 등을 추진해야 함
- 지적 재산권 확대 및 기술이전 실적을 개선하기 위하여, 특허 및 실용신안 등의 출원 및 등록 지원 확대, 기술이전 사업화 비용 지원, 기술료 수입에 대한 획기적 인센티브 지급 등의 노력이 필요함
- 직원들의 근무의욕을 고취시키고 만족도를 향상시키기 위하여, 지속적으로 처우개선과 복지향상을 위해 노력해야 함

- 정원내 신입생 충원율을 상위권으로 유지하기 위해, 「서경비전 2025-중장기발전계획」에 제시된 바와 같이 대학 경쟁력을 강화하고 핵심 브랜드 구축 및 홍보강화가 필요함
- 멘토지도 행사를 정례화하고, 활동비를 지원하며, 사제 동행 프로그램 등을 실시하여 멘토지도 교수의 상담을 강화해야 함
- 학생 개개인에게 최적의 맞춤형 상담을 시행하기 위해서는 종합적인 학생상담시스템을 구축해야 함

## 4. 교육시설

### ■ 평가 결과 요약

- 우리 대학의 교사 확보율은 106.1%로 최소기준값 기준 100.0%를 초과하여 충분한 교사시설을 확보함
- 2015년 4월 현재 재학생 1인당 강의실 면적이 1.79㎡로 최소기준값 1.2㎡를 충족하고, 최신의 설비를 갖춘 쾌적한 강의 환경을 제공하기 위하여 일반 강의실에도 냉난방 및 전자교탁, 빔 프로젝터 등의 시설이 완비되어 있고, 어학실습, 컴퓨터교육 등이 가능한 멀티미디어 강의실을 확보함
- 재학생 1인당 실험·실습실 면적이 2.64㎡로 최소기준값 2.5㎡를 충족하고, 실험·실습 기자재 구입비는 300.7천원으로 최소기준값인 139.5천원을 충족함
- 2015년 4월 기숙사 수용율이 7.1%지만 2016학년도 1학기부터 서경대 연수원에 52실 160명을 수용하는 기숙사를 신설시 9.4%까지 향상됨
- 학생 편의·복지시설을 충분히 확보하여 제공하고 있으며, 개선을 위해 지속적으로 노력하고 있으며, 교육수요자 만족도조사를 정기적으로 실시하여 학생들의 복지시설 관련 민원이나 의견을 적극 수용하고 개선함
- 장애학생 복지 위원회를 설치·운영하여 체계적이고 실질적인 장애학생 지원제도가 마련될 수 있도록 노력하고 있으며, 관련 법규에 따라 신축 건물에 장애인 시설을 마련하였고, 기존 건물에도 장애인 시설을 지속적으로 보완함
- 2014년 결산 기준 도서자료구입비는 재학생 1인당 93.0천원으로 최소기준값 50천원을 충족하고 재학생 1,000명당 도서관 직원 수는 1.46명으로 최소기준값 1.0명을 충족하고 있으며, 학생과 교수의 교육 및 연구에 필요한 자료를 효과적으로 제공함

### ■ 강점 및 개선점

- 우리 대학은 교육활동에 필요한 대학평가원 지정 최소기준값 이상의 교사를 확보하고 있으며, 강의가 원활하게 이루어질 수 있도록 강의실 공간을 확보하고, 강의실 환경을 쾌적하게 유지함
- 실험·실습·실기를 원활하게 진행할 수 있는 공간을 확보하고, 실험·실습의 쾌적한 환경 및 안전조치 방안을 마련하고 있으며, 실험·실습·실기에 대한 교육이 원활하게 진행될 수 있도록 충분한 실험·실습 기자재를 구비함
- 학생들의 교육과 복지를 증진시키기 위하여 기숙사, 학생 복지시설 등을 구비하여 학생들의 활용에 불편이 없도록 함

- 다양한 학생 복지시설을 구비하고 체계적으로 관리 운영하고 있으며 장애학생들이 학업에 지장을 받지 않도록 관련시설을 갖춘
- 우리 대학은 학생과 교수들의 교육과 연구를 지원하기 위해 도서관에 국내·외 도서 및 비도서, 전자자료, 정기 간행물 등을 구비함
- 학생들이 쾌적한 환경에서 생활할 수 있도록 기숙사 증축이 필요함
- 장애학생 지원을 위한 ‘장애학생지원센터’를 설치하고, 장애학생 특별 전형 등 입학관련제도 개선이 필요함

### ■ 발전방향

- 편리한 기숙사 생활을 할 수 있도록 기숙사내 부대시설의 보완이 필요함
- 장애학생의 이동권과 학습권을 보장하기 위해 시설과 지원체계를 균형 있게 갖추어 나가며 「2014학년도 장애 대학생 교육복지지원 자체평가보고서」의 평가결과의 부족한 사항들을 지속적으로 보완할 계획임
- 장애학생에 대한 인식 변화를 위해 구성원 교육프로그램 확대가 필요함

## 5. 대학재정 및 경영

### ■ 평가결과 요약

- 우리 대학은 대학의 경영목표, 중장기발전계획에 의거하여 중점 추진과제 등을 포함한 사업계획과 연계하여 서경대학교 재정운영계획을 수립하여 시행함
- 대학재정 수입과 지출의 조화로운 균형으로 재정의 안정성을 확보하고 대학의 발전에 필요한 재정책보를 위한 수입 모델을 발굴하여 수입증대를 도모함
- 우리 대학의 최근 3년간 수입구조는 등록금 수입 68.3%, 전입 및 기부금 수입 7.1%, 교육 부대 수입 4.3%, 교육 외 수입 2.8%, 자산 및 부대수입 9.9%로 안정적인 재정구조를 이룸
- 세입 중 등록금 비율은 54.5%, 수익용 기본재산 확보율 26.4%와 수익률 2.8%, 법인전입금 0.91%로 최소 기준값을 모두 충족함
- 대학의 예산편성 및 집행은 「예산관리규정」 및 대학운영방침에 의해 예산편성 지침을 수립하고 각 부서별 사업 계획에 의한 예산 편성과 집행을 합리적이고 투명하게 진행함
- 우리 대학의 교육비 환원율은 120.2%, 장학금 비율은 18.3%로서 최소기준값을 충족하고 있으며, 최근 3년간 교육비 환원율 및 장학금 비율은 지속적으로 상승함
- 우리 대학은 예산 편성 및 집행, 대학 행정이 효율적이고 투명하게 이루어 질 수 있도록 감사제도를 운영하고 있음
- 대학 내부감사를 통해서 파악된 문제점을 개선하고 활용하기 위해서 체계적인 환류 시스템을 구축함

### ■ 강점 및 개선점

- 우리 대학의 각종 지표는 대학평가원에서 제시한 최소기본값을 충족하고 있으므로 교육여건 강화를 위한 재정의 건전성을 확보함
- 우리 대학의 재정책보를 위한 추진과제 중 수익창출을 위한 다양한 수익모델 발굴 및 브랜드 발굴 제고에 지속적으로 노력함

## ■ 발전방향

- 우리 대학은 중장기발전계획의 효과적인 달성과 지속적인 교육여건 강화 및 교육의 질 제고, 교육재정의 확충을 위하여 다양한 수익원을 발굴하여 재정의 안정성 및 건전성 확보가 필요함
- 최근 대학의 학령인구 감소와 등록금 인하 및 장학금 확충 등 급변하는 대학환경에 대처하기 위해 지속적인 재정보호 노력이 필요함

## 6. 사회봉사

### ■ 평가결과 요약

- 우리 대학은 건학이념인 홍익인간의 정신 계승과 인류공영의 이상사회 구현을 바탕으로 창조적 탐구인, 세계적 교양인, 실천적 전문인 양성이란 교육목표 아래 참여와 봉사, 공동체 의식을 갖는 사회봉사정책 및 계획을 수립하고, 사회적 책임의식과 인류애적 봉사정신을 함양한 인재 양성을 세부 목표로 이를 체계적으로 추진함
- 사회봉사활동 장려를 위하여 사회봉사단에 필요한 행·재정적 지원을 제공하고 대학구성원들의 참여가 이루어짐

### ■ 강점 및 개선점

- 우리 대학의 사회봉사활동은 최근 3년간 행·재정적 지원의 지속적인 증가로 구성원들의 사회봉사에 대한 관심과 참여도가 증가함
- 구성원들의 사회봉사 참여 확대를 위하여 사회봉사실적에 대한 장학금 지급 확대, 학점 인정 확대, 포상 확대 등 발전적 지원 방향에 대한 개선이 필요함

### ■ 발전방향

- 우리 대학은 예술대학의 특성화 전공과 연계된 팀별봉사를 활성화하여 학생들의 재능기부를 통해 지역사회 발전과 봉사정신을 함양한 인재양성이 필요함
- 지역사회의 요구와 시대적 흐름에 부합되는 대학 차원의 사회공헌 비전 수립과 그에 따른 세부정책의 개발, 관련 예산의 배정, 주관부서간의 협조를 통한 정책추진 등 대학의 사회공헌 역량강화를 위한 체계적인 시스템 구축 및 운영이 필요함
- 사회적 요구에 맞추어 우리 대학 내부의 다양한 사회봉사프로그램 개발 및 외부 유관기관과의 파트너십을 활용하는 형태의 전략적 사회공헌 활동개발이 필요함

SEO KYEONG  
UNIVERSITY



136-100 서울특별시 성북구 서경로 124 (정릉동16-1)  
Tel.02. 940. 7114 Fax. 02. 919. 0345 <http://www.skuniv.ac.kr>